

JULIA BORDERIE & ELOÏSE LE GALLO

PORTFOLIO // 2016-2021

legalloborderie@gmail.com

06.32.26.77.66 | 07.68.95.28.48

189 rue ordener | 3 allée Marc Chagall

75018, Paris 75013, Paris

Le Fresnoy - Studio national des arts contemporains

Poush Manifesto | Le Houloc

L'espace entre nous-mêmes et nous autres est à la fois aussi lointain que la mer primordiale, et plus proche que notre propre peau – les traces de ces mêmes débuts océaniques nous traversent encore, s'arrêtant à cette chose corporelle que nous appelons « la mienne ».

Neimanis, Astrida

À PROPOS

Duo d'artistes indépendantes, nous travaillons ensemble depuis 2015.

Julia Borderie et Éloïse Le Gallo observent l'eau comme un hyper-objet dans sa totalité plurivalente. Matière substantielle dans les corps de tous les organismes vivants, détentrice d'information, de raisons économiques et de frontières politiques, l'eau est considérée comme une collection d'imaginaires sociaux par les artistes. L'eau parle car elle est un champ sémantique : elle est politisée, historicisée et considérée comme un élément qui articule les relations entre les récits.

Ekaterina Scherbakova, commissaire d'exposition.

Nous tissons des liens, d'un lieu à l'autre, dans leur relation étroite à l'eau. À la fois frontière et lien, l'eau influence les corps dans leurs perceptions de ce qui les entoure. Dans quelle mesure cet élément fluide et changeant structure-t-il les paysages, géographiques et intimes ?

Notre processus créatif s'apparente à une dérive (Guy Debord). Sur un territoire donné, sans a priori, nous suivons le courant de rencontres successives fortuites que nous documentons par la vidéo, l'enregistrement des voix de ceux que nous interrogeons et le dessin. Une constellation de récits, d'images et d'imaginaires, se répondent, s'opposent, se complètent... Ces indices récoltés sont les impressions sensibles d'autant de points de vue qui composent un monde multiple et complexe.

Les formes que nous produisons en sont les prolongements : imprévues, elles émergent comme une mémoire sensible des rencontres humaines. Elles convoquent ainsi des mediums divers, adaptés au sens de chaque projet : sérigraphie, gaufrage, céramique, maçonnerie, taille etc. En vis-à-vis, une deuxième dérive, qui s'apparente à une divagation car elle est dissociée du terrain et se met en place à l'atelier, trame les éléments récoltés dans des objets vidéos.

LE SILENCE DES COQUILLES

**EN COURS, 2020 - 2022 // RÉSIDENCE ITINÉRANTE SUR LA SEINE, CONFÉRENCES, EXPOSITIONS
PORTEUR DU PROJET : DANS LE SENS DE BARGE**

Un projet de recherche et création autour des sous-sols du bassin parisien façonnés par la sédimentation de la vie animale de l'ancienne mer. Nous menons cette recherche en lien avec les différents acteurs du sol et du fleuve (archéologues, paysagistes, géologues, cataphiles, habitants, bateliers, professionnels des transports de matériaux, constructeurs), à pied et en bateau, entre Paris et le Havre. Dans une logique de transversalité et d'économie circulaire, nous croisons les récits des bateliers et travailleurs du fleuve afin d'explorer, par le biais de la sculpture et la vidéo, les métamorphoses des sédiments, les enjeux et les imaginaires qui découlent du fleuve et de ses sous-sols.

PAGES SUIVANTES :

LE SILENCE DES COQUILLES, EXPOSITION AU CAC LA TRAVERSE, ALFORTVILLE, 2021



Eaux noires / eaux grises / eaux blanches, 2021
 Vidéo HD, 19'10
 Création sonore : Martin Balmand
 Lien vers la vidéo : <https://youtu.be/mvjyLcQefY>
 © Rachael Woodson

Sablier, 2021
 Granulats divers
 414 x 455 x 4 cm
 Provenance des granulats : CEMEX
 © Rachael Woodson

Yec silex, 2021
 Silex
 22,5 x 28 x 7 cm
 Avec la collaboration de Miguel Biard
 © Rachael Woodson



Exhale Tempo, 2021
Verre, poudre de silex
14,5 x 27,7 x 22,5 cm
Avec la collaboration de verrerie VSN
© Rachael Woodson



Onlay, 2021
Céramique émaillée
32 x 13 x 14 cm
Edition de 13 exemplaires
© Rachael Woodson



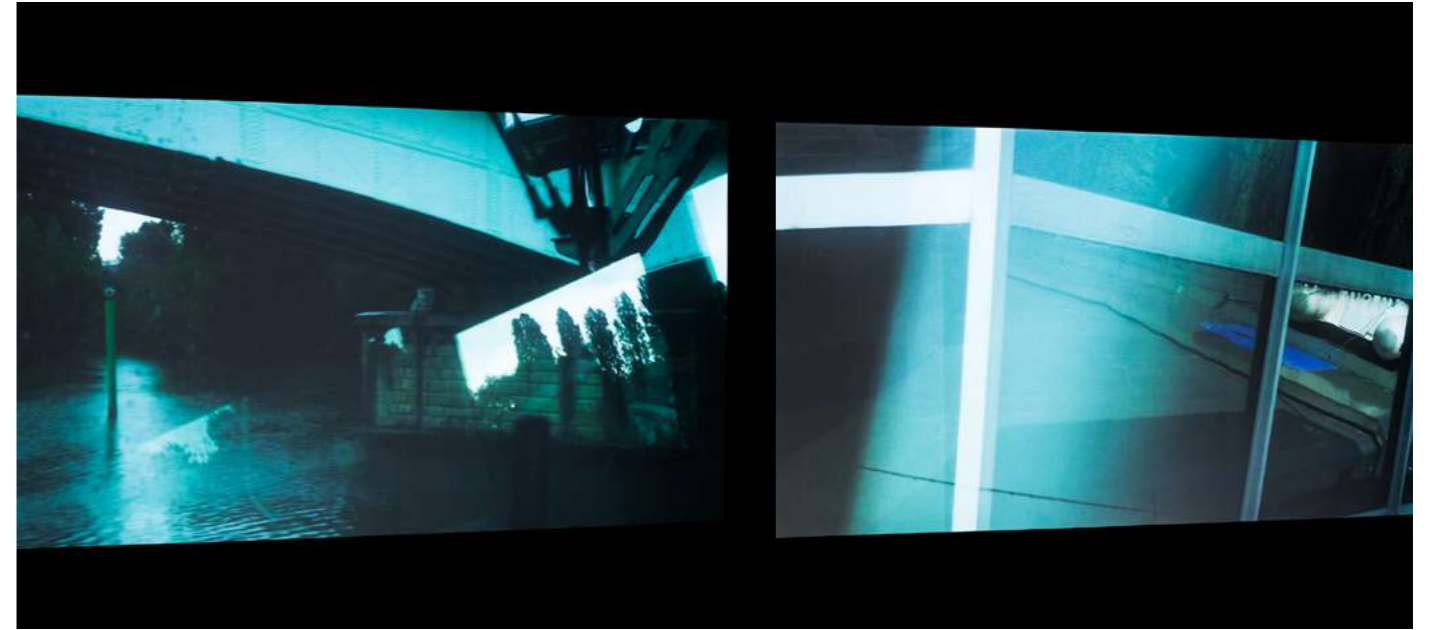
Peau de terre peau de fer : duel plumbago, 2021
Élément 1 : Peau de terre, pièce en céramique
50 x 50 x 20 cm
Élément 2 : Peau de fer, pièce en métal
80 x 50 cm
Avec la collaboration de Tony Sacramento
© Rachael Woodson



Ta bête te bat, 2021
Métal, ciment
80 x 200 x 60 cm
Avec la collaboration de Tony Sacramento
© Rachael Woodson



Ba-tri, 2021
Plâtre, métal
110 x 63 x 10 cm x 2 parties
Avec la collaboration de Tony Sacramento
© Rachael Woodson



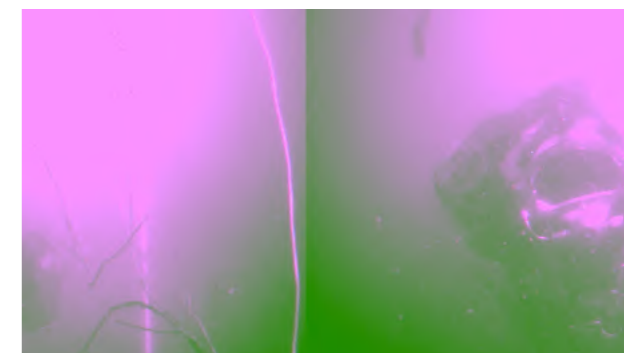
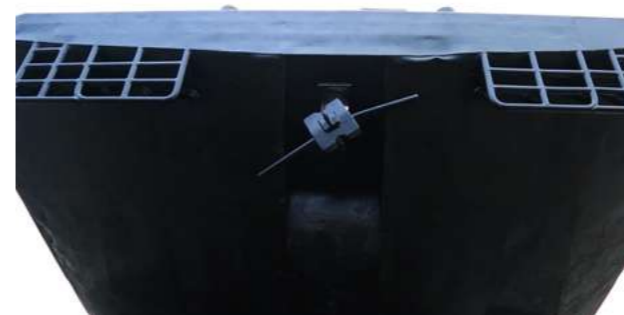
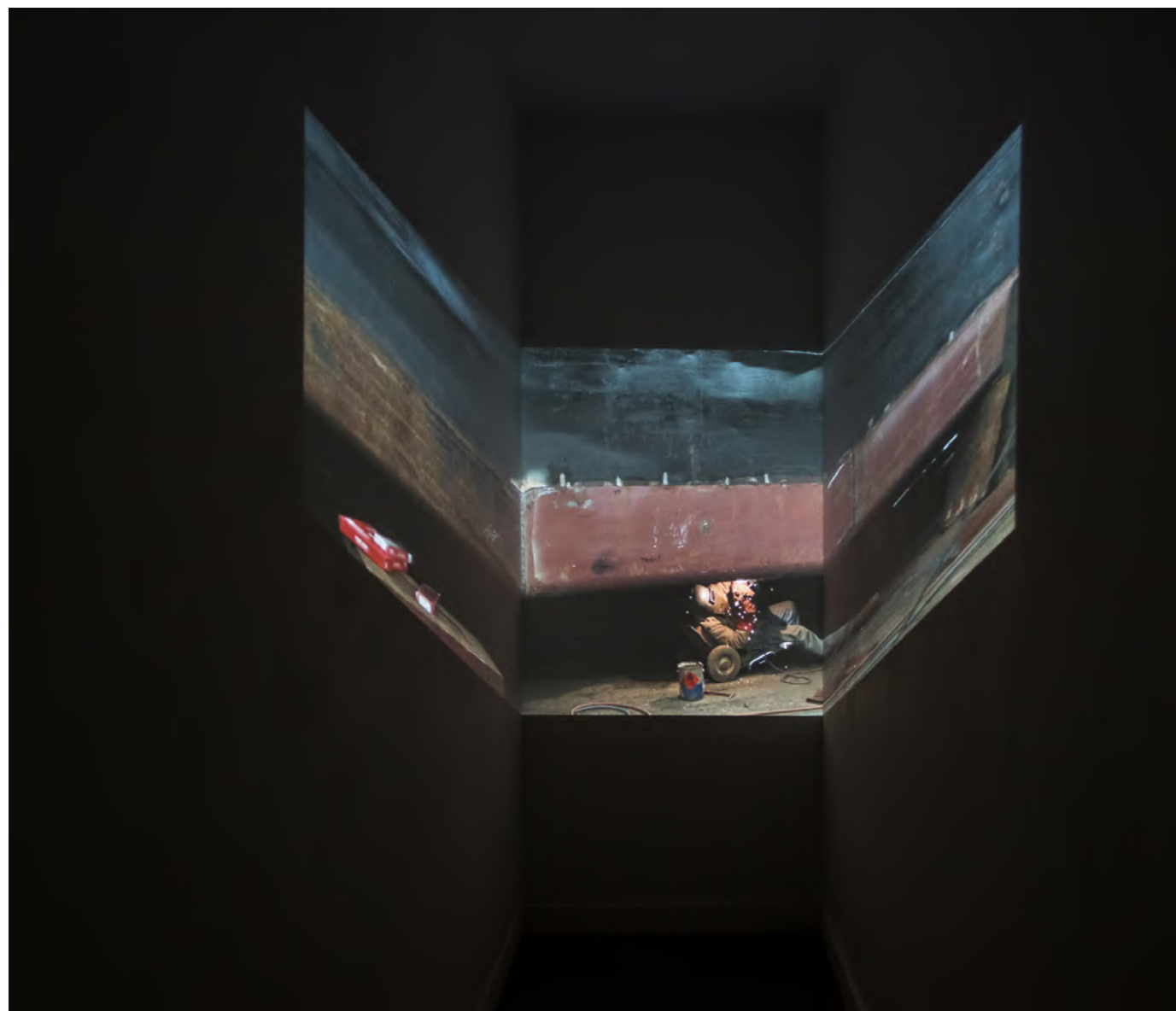
Vertigo Antivertigo, 2021
Vidéo HD, 26'24
Création sonore : Martin Balmand
Lien vers la vidéo : <https://youtu.be/-hw34Fkhvu0>
© Rachael Woodson



Griffure, 2021
Béton, silex et matériaux divers
99 x 79 x 66 cm
© Rachael Woodson



*La troisième main : manche ombre, ombre
croc, croc cubito digital, plantoir*, 2021
Elément 1 : Ombre croc, élément en métal
22 x 20 x 16 cm
Elément 2 : Croc cubito digital, main en verre
25 x 22,5 x 22 cm
Elément 3 : Manche ombre Verre
133 x 3,5 cm
Elément 4 : Plantoir, coude en plâtre
20 x 25 x 7 cm
Avec la collaboration de VSN, verrerie
© Rachael Woodson



Black-out, 2021
Vidéo HD, 12'50
Création sonore : Martin Balmand
Lien vers la vidéo : <https://youtu.be/l5npDY8-Kao>
© Rachael Woodson

- 1° / 293 M

2019-2020 // RÉSIDENCE MOLY-SABATA ET EXPOSITION GAC ANNONAY - ISÈRE, ARDÈCHE

L'exposition *-1° / 293 m* présente une recherche de plusieurs mois réalisée en Isère et en Ardèche, dans la suite des céramiques *Des Sources* présentées par le duo à Privas en 2018. Elle se traduit par un corpus d'œuvres sculpturales, vidéos et graphiques.

L'installation vidéo *Sources / Soles* trace les déplacements réels et métaphoriques dans le paysage des sculptures et des matières qui les composent.

L'œuvre performative *Soles* prend la forme d'un parcours de cuissons à céramique du 16 au 20 février 2020, de Moly-Sabata (Sablons), vers La Maison du Parc (Jaujac) en passant par Le silence du monde (Saint-Vincent-de-Durfort), s'inspirant du principe « d'étapes » des randonnées en montagne. *Soles* est à la fois une série d'actions et d'objets, un acte sculptural et performatif dans le paysage, et un film tissant des liens entre différents lieux et communautés sur un territoire. C'est l'occasion de créer des moments spécifiques de rencontre à chaque cuisson.

L'ensemble de fours et de pots gigognes est réalisé en partenariat avec la poterie de Chals. Un four-matrice en torchis (non portable) a été construit à Moly-Sabata, dans la vallée, suite à une rencontre avec les archéologues Christophe Caillaud et Stéphane Kielbasa du musée de Saint-Romain-en-Gal. Ce four-matrice a été inauguré pour cuire un four mobile de plus petite taille. Avec ce deuxième four, une cuisson accompagnée par Jean-Yves Madeleine fut réalisée un peu plus haut en altitude, au Silence du Monde. L'opération se répète à La Maison du Parc, s'approchant de la crête des montagnes, créant des objets de plus en plus petits.

PAGES SUIVANTES :

SOLES . 135.G, SOLES . 135.D, LITHOGRAPHIES

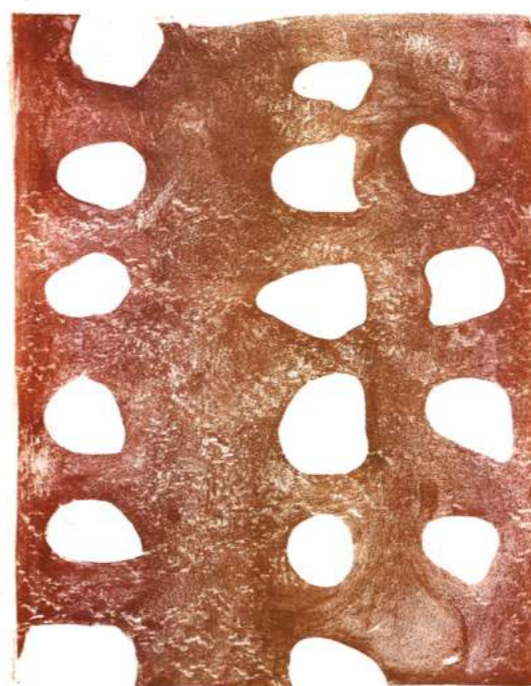
SOLES, PARCOURS DE CUISSON

ESTHÈQUE, EDITION DE CÉRAMIQUES

SOURCES, SOLES, INSTALLATION VIDÉO



Soles . 135, Moly-Sabata, Sablons, 2020
Sculpture, pisé (argile, paille, eau), branche
280 x 200 cm



Soles . 135.G, 1/15, 2020
Soles . 135.D, 2/15,
Série de 15 lithographies sur papier
50 x 65 cm

Soles . 135.D, 3/15, 2020
Soles . 135.G, 4/15,



Soles . 135, Moly-Sabata, Sablons, 2020
 Sculpture-four en torchis (argile, paille, eau), branchages, 280 x 200 cm
 Collaborations : Stéphane Kielsaba et Christophe Caillaud

Soles . 380, Le silence du monde, Saint-Vincent-de-Durfort, 2020

Soles . 440, Maison du parc, Jaujac, 2020

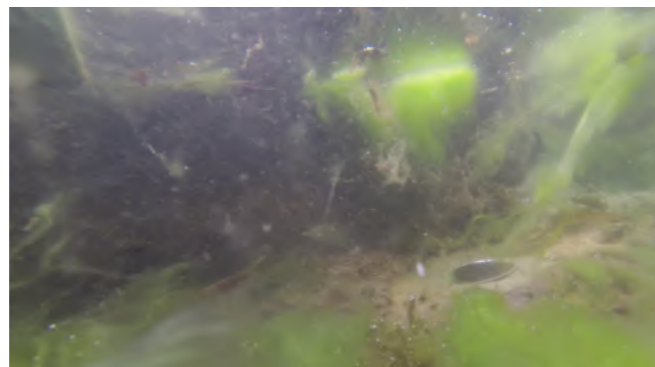
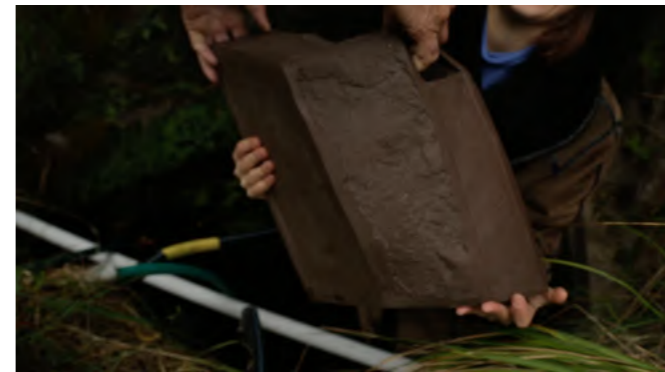
Esthétique
 Multiple, céramique cuite au bois
 Dimensions variées



Soles.359, 2020
 Installation, céramique, cendres, sable
 1400 x 150 cm
 Ensemble de 4 fours mobiles, 3 pots en céramique, un pot en cendres
 Les quatre plus petits pots ont été tournés par Jean-Jacques Dubernard à la Poterie des Chals
 Vue de l'exposition « - 1°/293 m », Gac Annonay



Haut : Sources, 2020
 vidéo HD, 29'
 Bas : Soles, 2020
 Vidéo HD, 20'
 Installation vidéo recto-verso d'un mur - vue de l'exposition « - 1°/293 m », Gac Annonay
 Réalisation, images et montage : Julia Borderie & Eloïse Le Gallo
 Mixage et création sonore : Martin Balmand



Lien de visionnage du film : <https://www.youtube.com/watch?v=LOmtZZQPKcM&feature=youtu.be>

Sources, 2020
vidéo HD, 29'
1920 x 1080
Collaboration : Maryse Aymes, géologue



Lien de visionnage du film : https://youtu.be/pO8RV_j4cKl

DOWN TO A SUNLESS SEA

2019 // EXPOSITION, ARONDI - PARIS

PROPOSITION D'EKATERINA SHCHERBAKOVA, JULIA BORDERIE & ÉLOÏSE LE GALLO

AVEC :

Théodora Barat, Julia Borderie & Éloïse Le Gallo, Thomas Geiger, Philémon Hervet & Victor Prokhorov, Anna Holveck, Géraldine Longueville, Dimitri Mallet, Pieter van der Schaaf

SOIRÉE DE PROJECTIONS AVEC :

Joan Ayrton, Kostas Bassanos, Julia Borderie & Éloïse Le Gallo, Elsa Brès, Vajiko Chachkhiani, Wong Kit Yi

L'exposition « Down to a sunless sea » part de l'hypothèse selon laquelle une rivière coule sous le bâtiment d'Arondit. Les deux niveaux de l'espace forment une entrée dans le potentiel « - 2 » : ce sous-sol inaccessible, où le cours d'eau se courbe, est le sujet principal de l'exposition. Le projet prend sa source lors d'une rencontre entre les artistes Julia Borderie et Éloïse Le Gallo, et la curatrice Ekaterina Shcherbakova.

[...] « Down to a sunless sea » est conçu comme un dispositif créé collectivement pour la rêverie individuelle. Proposant de déplacer sa conscience vers la sensation et l'expérience de l'Autre, elle évoque le phénomène de la proprioception, c'est-à-dire ce « sixième sens » lié à la sensation de position, de mouvement et d'effort d'un corps animal dans une situation et un contexte donnés.

Ekaterina Shcherbakova

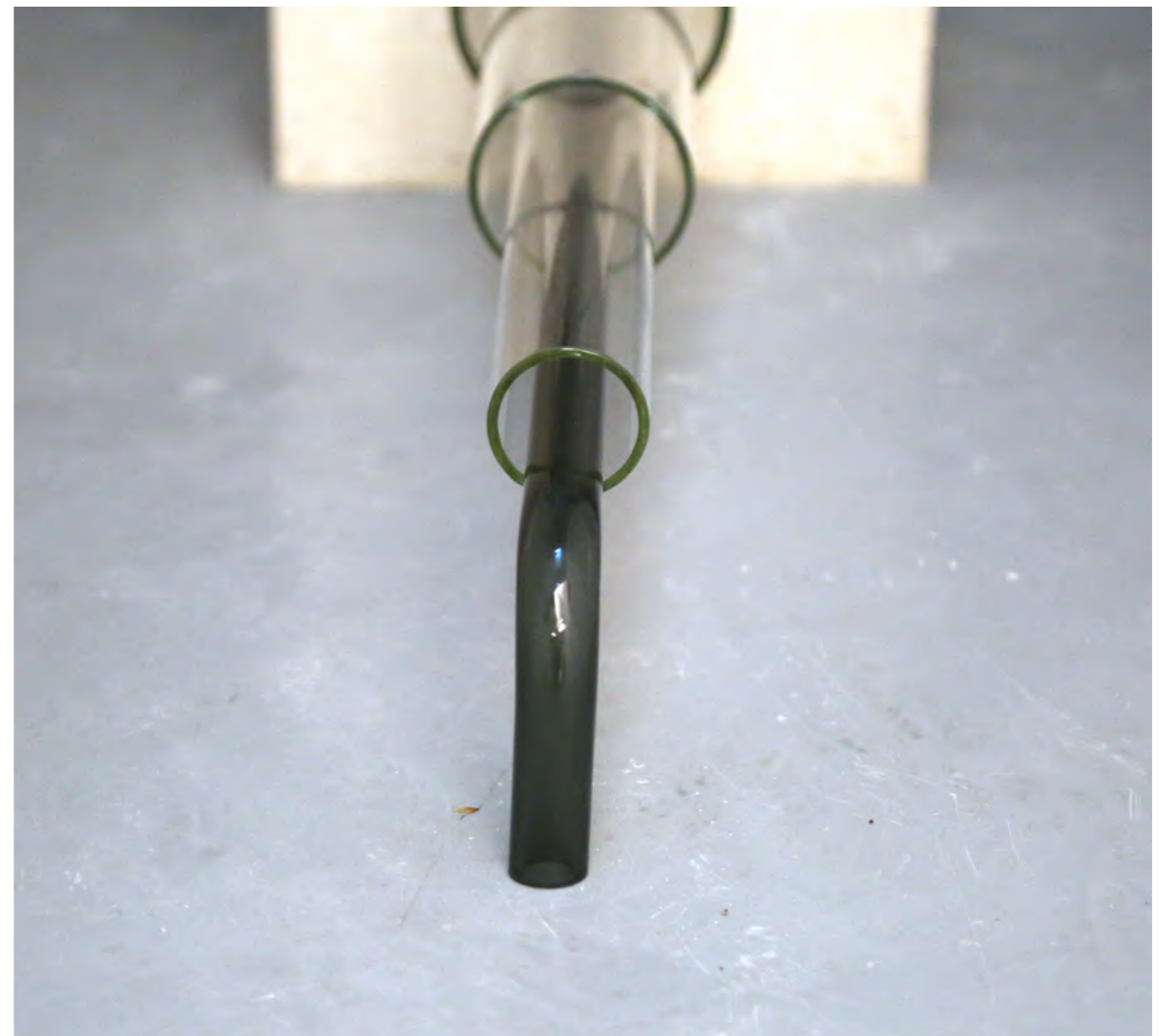
PAGES SUIVANTES :

LÀ OÙ LE SOUFFLE ANIME LA MER GELÉE, SCULPTURE IN SITU

Là où le souffle anime la mer gelée est une matérialisation sensible d'échanges avec Miguel Biard, archéologue, Sophie Rusniok, énergéticienne et Xavier Questiaux, tailleur de pierre. Cette œuvre est composée de deux ensembles sculpturaux : l'un traverse les étages de l'exposition en un point névralgique indiqué par les baguettes en cuivre de l'énergéticienne. Entre maçonnerie et sédimentation, il est composé de pierre calcaire, de silex, de sable, comme un réceptacle de l'ADN de la Terre, mémoire minéralisée de l'ancienne mer du bassin parisien. L'autre ensemble témoigne de la vision de Sophie Rusniok. Fractale et augmentée par-delà les limites visuelles de l'espace d'exposition, cette vision est issue de l'examen énergétique qu'elle a fait du lieu. Elle est dirigée vers la petite salle du sous-sol, un lieu gardant la mémoire de l'eau stagnante, un lieu abyssal aspirant l'énergie.



Là où le souffle anime la mer gelée, 2019
Pierre calcaire, silex, ciment, humus, tube en verre
Collaboration : Xavier Questiau, tailleur de pierre
Installation en 2 pièces, 2,90 m et 1,20 m
Vue d'exposition «Down to a sunless sea», Arondit, Paris, 2019



Là où le souffle anime la mer gelée, 2019
Pierre calcaire, tubes en verre,
1,20m de longueur
Vue d'exposition «Down to a sunless sea», Arondit, Paris, 2019
Photos : Salim Santa Lucia

KOUD

2019 // RÉSIDENCE LA PAUSE, DÉSERT D'AGAFAY - MAROC // EXPOSITION À LA CONSERVERIE, MARRAKECH

De la rencontre avec Mohamed Akaskous, chercheur dans le patrimoine hydraulique marocain nait un récit autour de l'organisation sociale de sa maison et des besoins en eau qui y sont liés. Pour illustrer son propos, Mohamed dessine le plan de sa maison puis les canalisations hydrauliques. Il s'agit d'une image mentale, d'une projection puisque ces réseaux ne sont pas visibles. Ce processus est répété auprès de plusieurs personnes pour collecter une série de schémas.

PAGES SUIVANTES :

KOUD, EDITIONS

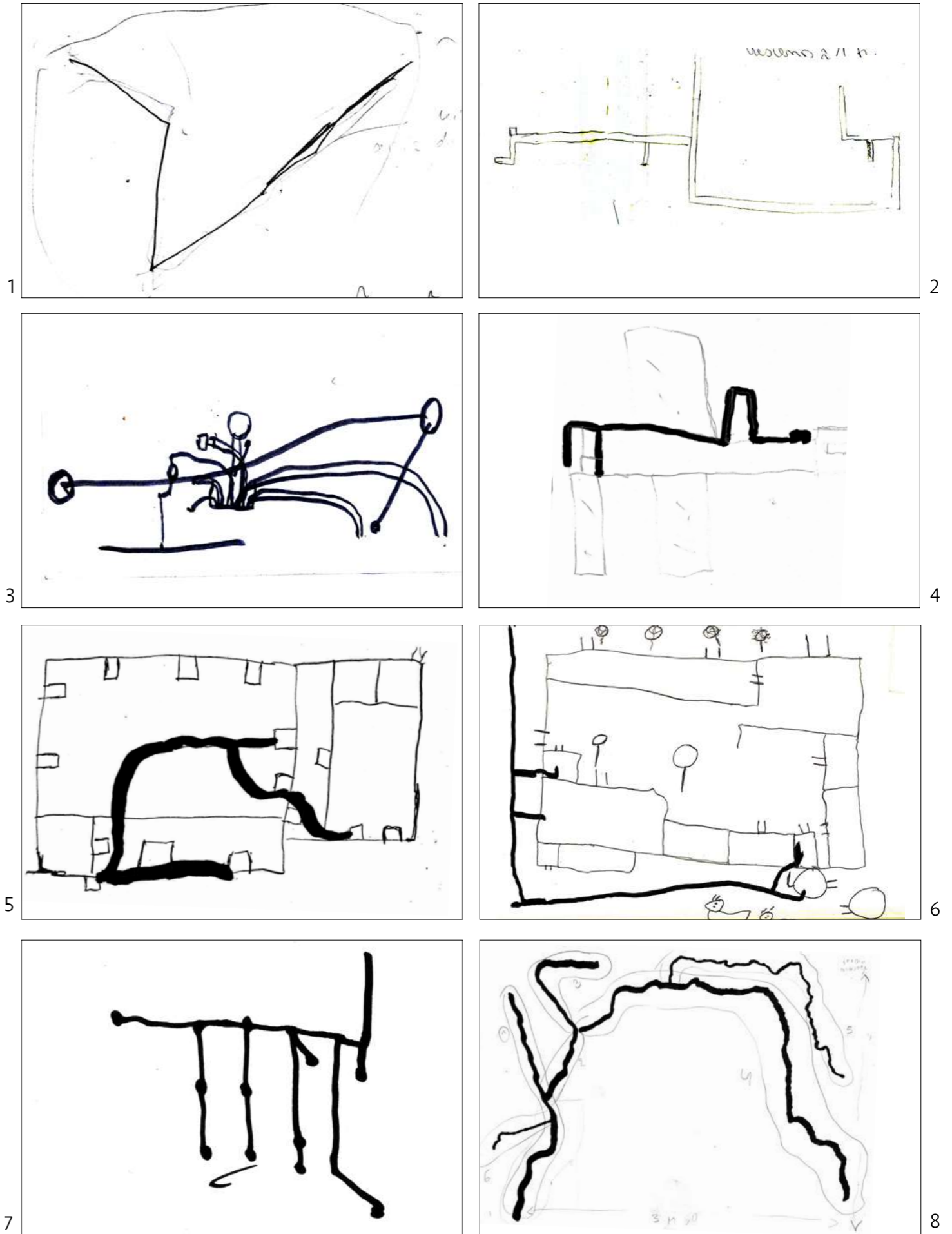
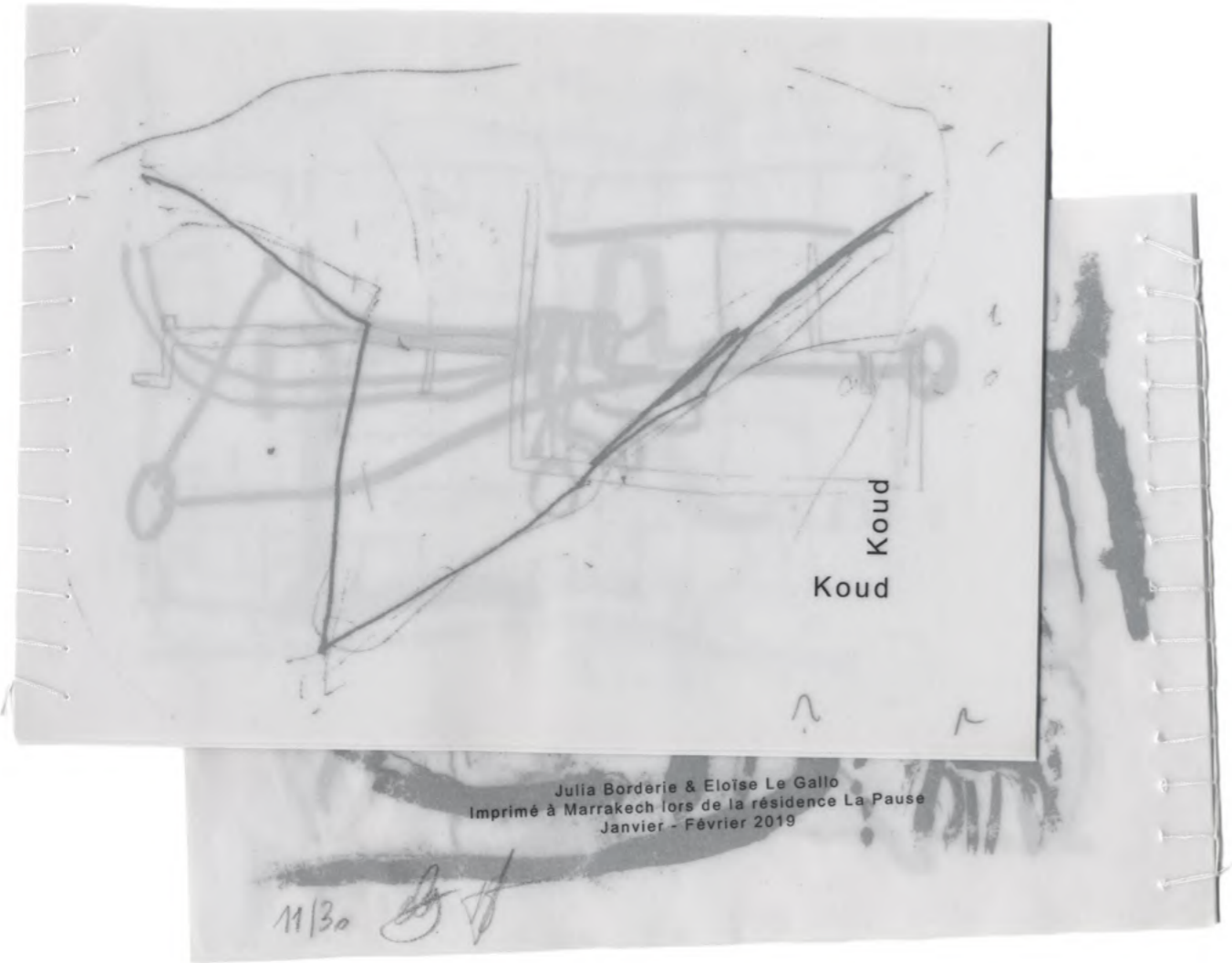
Ces schémas sont archivés dans un livret d'impressions numériques sur calque. Ils sont retranscrits dans une série de gaufrages sur papier qui font écho à la présence fantomatique de l'eau dans le désert minéral : sans être palpable la plupart du temps, elle en modèle la géographie.

KOUD, CÉRAMIQUES, FOUR TRADITIONNEL

Chaque histoire marque des pauses, des ponctuations en corrélation avec la réalité architecturale des maisons de chacun et leur évolution dans le temps, créant des directions et des embranchements dans le dessin. Nous traduisons ces points de jonction (ces Koud) en céramique en collaboration avec un atelier de potiers de la région du désert d'Agafay, évoquant les canalisations traditionnelles marocaines. Les sculptures sont cuites dans un four en pisé créé avec un maçon de la région. Elles sont exposées comme des points de constellations. Fantômes des schémas, elles suggèrent des espaces et invoquent des lignes de flux d'eau par l'imagination. Ces lignes peuvent être étendues, modifiées, réagencées : c'est un système mobile créant un espace poétique en réinvention.

KOUD, VIDÉO

Dans un parcours onirique qui mène le regardeur du jardin au désert, de l'atelier à l'espace domestique, le film retrace cette rencontre avec les potiers et habitants du désert d'Agafay et trame les étapes du projet avec des vues du paysage dans lequel il s'inscrit. Les lignes dessinées se lient au regard du cours de l'eau dans les seguias des jardins et l'oued asséché. Le film suit particulièrement l'artisan potier Idris Zammour qui propose une immersion dans son village, le « douar Drawa ». Laisser le film en langue originale traduit les liens tissés dans l'invention d'une communication gestuelle avec les potiers. Leurs gestes rythment l'ensemble du film, en écho aux dynamiques qui activent le territoire.



Koud, 2019

Edition impression sur calque reliure japonaise, 30 exemplaires

14,8 x 21cm

Sada, la Conserverie, Marrakech

Série de 10 dessins

1. *Koud 001_LP01*, Mohammed Akaskous, 20 janvier 2019

2. *Koud 002_LP02*, Youssef Boutghrida, 24 janvier 2019

3. *Koud 003_LP03*, Lahcen Assauon, 26 janvier 2019

4. *Koud 004_LP04*, Houssein Tahir, 25 janvier 2019

5. *Koud 005_LP05*, Omar Qotbi, 25 janvier 2019

6. *Koud 006_LP06*, Abderrahim Benbazzou, 25 janvier 2019

7. *Koud 007_LP07*, Rachida Dehdah, 26 janvier 2019

8. *Koud 008_LP08*, Mustapha Dehdah [La Pause 1], 25 janvier 2019



Koud 010_LP10, Idris Zammour, 12 février 2019
14,8 x 21cm
Sada, la Conserverie, Marrakech



Koud 010_LP10, Idris Zammour, 12 février 2019, 2019
Série de 10 gaufrages sur papier, 3 exemplaires
53 x 64 cm
Sada, la Conserverie, Marrakech



Koud, 2019
Four à ceramique, terre, paille, bois, briques
100 X 175 cm
Collaboration : Idriss Zemmour
Production : Résidence La Pause, désert d'Agafay



Koud, 2019
Céramique, 32 pièces, dimensions variables
Sada, la Conserverie, Marrakech, 2019
Collaboration : Idriss Zemmour

Lien de visionnage du film : <https://www.youtube.com/>



Koud, 2019
Vidéo, 25:50
Sada, la Conserverie, Marrakech, 2019
Mixage son : Martin Balmand

« ON ÉTAIT EN DESSOUS DU NIVEAU DE LA RIVIÈRE »

2018 // EXPOSITION, GALERIE D'ART CONTEMPORAIN DU THÉÂTRE DE PRIVAS - ARDÈCHE
COMMISSARIAT : EKATERINA SHCHERBAKOVA, JULIJA CISTIAKOVA

« On était en dessous du niveau de la rivière » est la première exposition du projet de recherche et de création plastique mené par Julia Borderie & Éloïse Le Gallo depuis 2016 en Hexagone.

En partant de la notion de carte développée par Deleuze et Guattari, elles repensent la cartographie étatique à travers une métaphore du corps aux parties rompues. Une carte en tant qu'espace ouvert à renverser, démonter, déchirer est donc une mer de possibilités, un champ de la performance, un collage d'actions sociales et de réalités plastiques. Borderie et Le Gallo perçoivent l'eau comme un hyper-objet qui non seulement relie les différents éléments du corps-territoire, mais participe à sa création. Plonger dans les eaux de l'océan Indien sur les côtes de La Réunion et émerger dans un lac volcanique de l'Ardèche en quelques secondes : le projet témoigne du déplacement physique susceptible de se produire suite à une concentration sur l'imaginaire de la matière aquatique, d'habitude vide sur les cartes officielles. La multitude des voix contribue à la solidification des formes plastiques ; la succession des nombreuses rencontres avec des personnes prêtant leurs mots aux artistes crée de nouveaux scénarios à expérimenter pour l'histoire comme étant une géographie en mouvement. Cette exposition, où le spectateur est invité à interagir, présente une série d'œuvres produites dans le cadre de la résidence au Château du Pin à Fabras en avril-mai 2018 et à la Cité des Arts de La Réunion en 2017.

Ekaterina Shcherbakova

PAGES SUIVANTES :

POINTS-BASCULE, VIDÉO

« Points-Bascule » est un film où deux espaces-temps jouent les vases communicants, à l'image des paysages réunionnais que l'eau façonne, découvre ou inonde. Ce diptyque vidéo résulte d'une approche documentaire, poétique, organique et non-préméditée. Il évoque le cœur de l'île, omniprésent dans les récits collectés : l'hydrogéologie de l'île, le projet du basculement des eaux, l'importance des précipitations, les cyclones et leur influence sur le paysage et le mode de vie des habitants. Le film est une dérive visuelle hypnotique qui explore la fluidité, et prend les paysages d'eau à la fois comme décors et comme acteurs pour invoquer les voix de ceux qui les connaissent intimement.

ET CETTE FRACTURE LÀ ELLE VA FORMER UN HEXAGONE, INSTALLATION

Cette installation sonde les roches, confrontant différentes strates de réalité du paysage, du macro au micro. La rencontre avec l'hydrogéologue Laurent Bret à La Réunion en 2016, a inspiré ce travail. La sensation de l'eau qui s'infiltré, transforme le cœur des roches et déplace les masses, en est un fil rouge. La disposition des images dans l'espace suggère des structures présentes dans la nature (cristaux, hexagones des orgues basaltiques).

DES SOURCES, CÉRAMIQUES (9)

En Ardèche, il n'est pas rare de voir de vieilles voûtes en pierres qui abritent un bassin : une source. Quelques fois il y a tout un réseau de canalisations pour guider son eau. Suite à des discussions avec certains ardéchois, nous prenons l'empreinte de « leur source », à l'endroit où l'eau sourd de la montagne, pour créer des récipients en céramique spécifiques à chacune, qui puissent s'y encastrer pour récolter de leur eau. Ils sont équipées de sangles pour les transporter : ainsi, nous apportons ces eaux dans l'espace d'exposition, chargées des récits des différents lieux. Les spectateurs sont invités à porter ou à déplacer les œuvres dans la salle d'exposition. Elles font l'objet de ballades performatives auprès des sources en question.

VU, EDITION DE CARTES POSTALES

vu propose d'appréhender le paysage par les récits de ceux qui l'habitent et le connaissent intimement. Nous proposons à plusieurs personnes de nous décrire un lieu d'eau important pour chacun d'eux. À partir de ces récits, et en collaboration avec eux, nous créons les visuels d'une série de cartes postales. Image touristique, image intime du paysage et image fantasmée s'entrechoquent dans un format condensé. La carte devient espace d'expression, de réception, d'interprétation et de circulation. Il s'agit d'introduire une confusion à la fois dans le statut de l'objet graphique et dans l'idée du paysage touristique classique présenté sur les cartes postales. Les cartes postales sont ensuite mises en circulation.



Vues de l'exposition « On était en dessous du niveau de la rivière », 2018
Galerie/espace d'art contemporain du théâtre de Privas

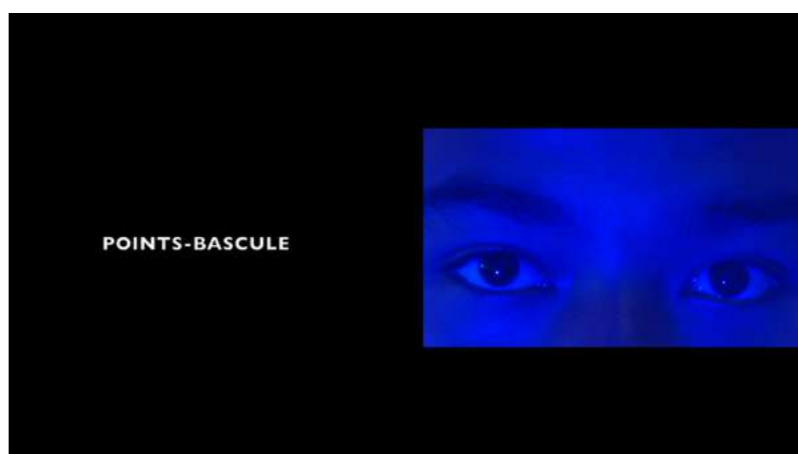
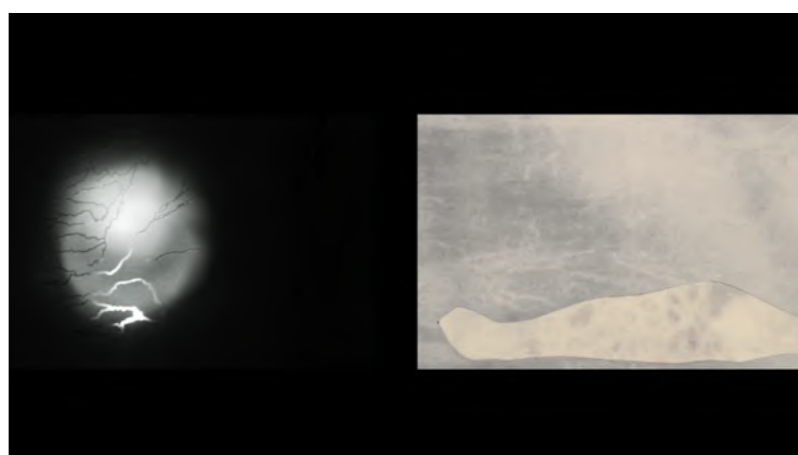
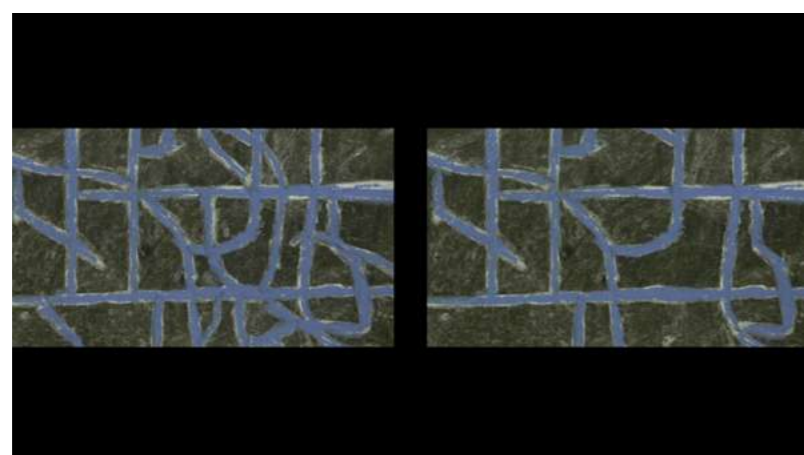
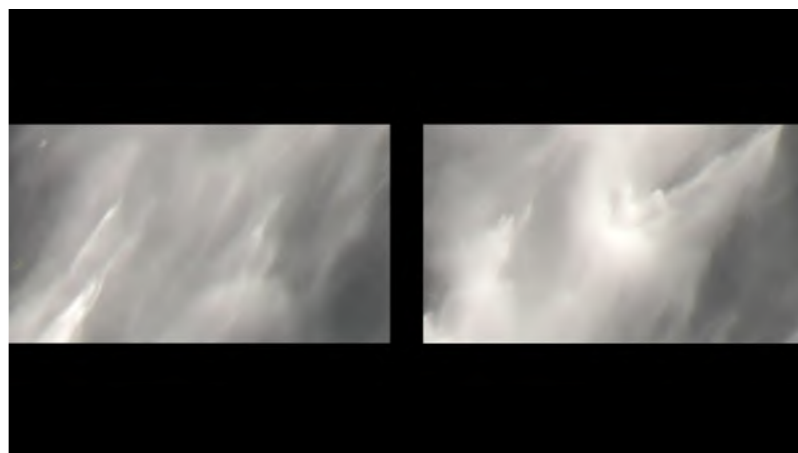
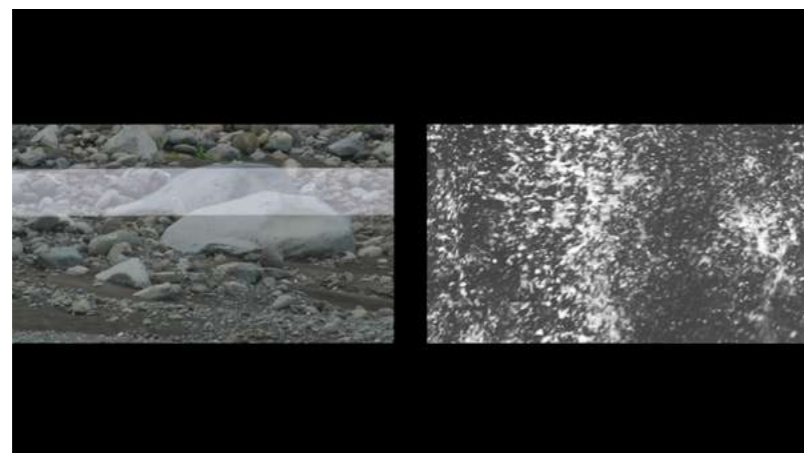


Points-bascule, 2018

Installation vidéo

vue de l'exposition « On était en dessous du niveau de la rivière »,

Galerie/espace d'art contemporain du théâtre de Privas



Lien vidéo : <https://vimeo.com/280819756>
Mot de passe : Bascule

Points-bascule, 2018
Vidéo HD 23:30
Production : Cité des Arts de La Réunion, Lerka
Collaboration : Laurent Bret, hydrogéologue



Et cette fracture là elle va former un hexagone, 2018

Installation, sérigraphie sur tissu

280 x 200 cm

Vue de l'exposition « On était en dessous du niveau de la rivière »

Galerie/espace d'art contemporain du théâtre de Privas, 2018



Des sourcese, 2018

Installation, sérigraphie sur tissu

280 x 200 cm

Vue de l'exposition « On était en dessous du niveau de la rivière »

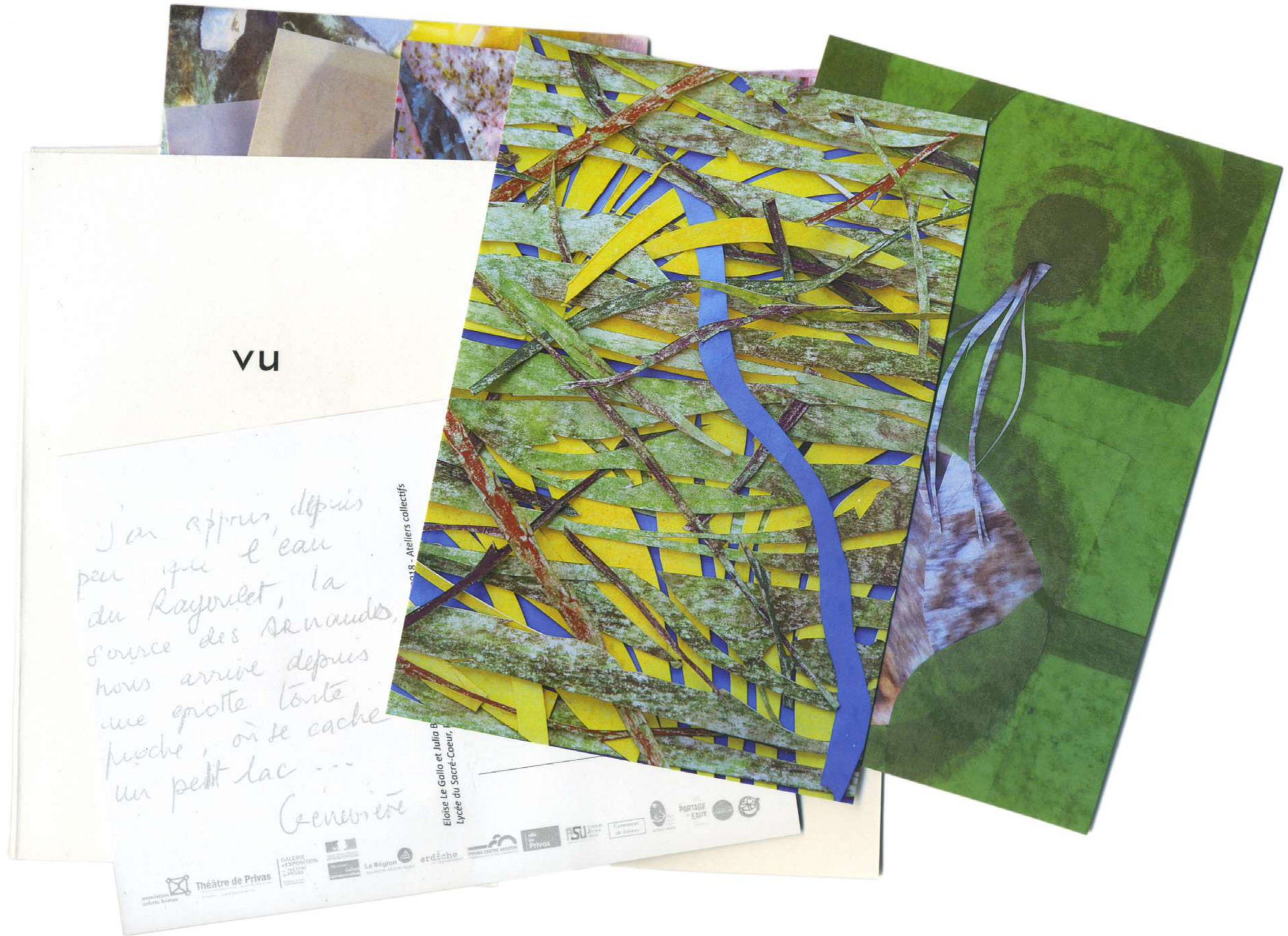
Galerie/espace d'art contemporain du théâtre de Privas, 2018



Le lavoir, château du pin, 2018
Céramique, sangle, eau

L'Ardèche, 2018
Céramique, sangle, eau

Ci-contre : *Le Val des Nymphes, 2018*
Céramique, sangle, eau



VU

J'en apprends depuis
peu que l'eau
du Rayonlet, la
source des Arnauds,
nous arrive depuis
une grotte toute
proche, où se cache
un petit lac ...

Cécile

2018 - Ateliers collectifs

Eloïse Le Gallo et Julia B
Lycée du Sacré-Coeur,

Théâtre de Privas

GALE
EXPOSITION
PRIVAS

La Région

ardèche

FSU

Le Centre Privas

Le Centre Privas

Le Centre Privas

Le Centre Privas

Le Centre Privas

Le Centre Privas

Le Centre Privas

Le Centre Privas

Le Centre Privas

Le Centre Privas

Le Centre Privas

Le Centre Privas

Le Centre Privas

Le Centre Privas

Le Centre Privas

Le Centre Privas

Le Centre Privas

Le Centre Privas

Le Centre Privas

Le Centre Privas

Le Centre Privas

Le Centre Privas

Le Centre Privas

Le Centre Privas

Le Centre Privas

Le Centre Privas

Le Centre Privas

Le Centre Privas

Le Centre Privas

Le Centre Privas

Le Centre Privas

Le Centre Privas

vu, 2018
Série de 10 cartes postales «Ardèche» éditées en 50 exemplaires chacune
Techniques mixtes

JULIA BORDERIE & ELOÏSE LE GALLO

Expositions personnelles

- 2022** MuséoSeine, Caudebec-en-Caux / Fr
Maison des Arts de Grand Quevilly / Fr
- 2021** *Le silence des coquilles*, Cac La Traverse, Alfortville / Fr
- 2020** - *1°/293 m*, Gac Annonay, Annonay / Fr
- 2018** *On était en dessous du niveau de la rivière*, Espace d'art contemporain du théâtre de Privas / Fr

Expositions collectives - évènements

- 2021** *Atlas Bazar*, Rotolux, Poush, Clichy / Fr
The pole gallery, Paris / Fr
Festival Ovni, Poush, Paris / Fr
Vertigo, Antivertigo, Château éphémère, Carrières-sous-Poissy / Fr
Chirurgies des sables, Performance, Petit bain, Dans le sens de Barge, Paris / Fr
La porte me flaire, elle hésite, Commissariat : collectif Diamètre, Le Houloc, Aubervilliers / Fr
À la différence près que..., Maga, Bruxelles / Be
Thunder Cage, Aubervilliers / Fr
Miniatures, Commissariat : Sarah Nasla, , Leïa Fouquet, Margot Rouas, Confort Mental, Paris / Fr
Au fil de l'eau, Ferme de Bourlatier, Saint-Andéol-de-Fourchades / Fr
Almanach, projet d'édition collaboratif mené par Les ides de Mars (Emmanuel Saulnier, Léandre Bernad-Brunel, Chedly Atallah, Sophie Pugno et Marion Moskowitz)
San feu ni lieu, commissariat : Rencard collectif, galerie Michel Journiac, Poush Manifesto, Paris / F
The first Meal, Commissariat : Marilou Thiebault, Yvannoé Kruger, Poush Manifesto, Paris/ Fr r
Change, Françoise, Fondation Frances, Senlis / Fr
- 2020** Conférence «Le silence des coquilles» avec Dans le Sens de Barge, Maison de l'architecture de Rouen / Fr
Le lys dans la vallée de Balzac et autres (re) conférences, avec Mounir Allaoui, Galerie de l'université du Tampon, La Réunion / Fr
Vidéos Artistes Confinés, Artaïs, Galerie Guido Romero Pierini et Michael Timsit / Fr
Performance - conférence, Maison de l'architecture de Rouen / Fr
VHS, Le Houloc, Aubervilliers / Fr
Ouverture Station Nord, La station / Fr
Evasion Clichy, Cycle d'exposition, Rotolux, Poush Manifesto / Fr
Au fil de la terre, Ferme de Bourlatier, Saint-Andéol-de-Fourchades / Fr
Les Echapées, Château du Pin, Fabras, / Fr
- 2019** *La mue de l'arc*, 70 bis, Paris / Fr
Carta infinita, The Window, Paris / Fr
Tapis!, Villa Belleville, Paris / Fr
Pistes - collectif Périphérie, La générale, Paris / Fr
El castillo de los ladrillos rotos, Mexico, commissaires : Guadalajara90210
Solaris, Les Saturnales part 2, 70 Bis, Paris / Fr
Clôture, Arondit, Paris / Fr
Une vraie déviation et rien d'autre, Main d'Œuvre, Saint-Ouen / Fr
Points-Basculé, projection, Garage MU, Paris / Fr
Down to a sunless sea, exposition collective commissariat Ekaterina Shcherbakova, Arondit, Paris / Fr
MAWA, 18, Marrakech / Ma
Pavillon des las escaleras, exposition collective, Mexico, commissaires : Guadalajar / Mex
Sada, exposition collective de fin de résidence à La Pause, Marrakech / Ma

- 2018** *Les Saturnales invaincues*, exposition collective, Paris / Fr
CARTA INFINITA - workshop avec l'atelier Berger&Mila, Biennale d'architecture de Venise / It
On était en dessous du niveau de la rivière, Espace d'art contemporain du théâtre de Privas / Fr
Périphérie A0, exposition du c.o.l.l.e.c.t.i.f, Pas si loin, Paris / Fr
Food&film #17 - LES Puissances De L'EAU, Les frousfrous de Lilith, DOC, Paris / F
- 2017** *Art Day, Frictions dans la globalisation*, Intervention à la radio campus Paris, EHES / Fr
Points-basculé, Ter'la - La Box, Ile de la Réunion / Fr
How Do You Know Tomorrow Has Started If There's No Night, Villa Belleville, Paris / Fr
- 2016** *Balances*, rencontre à l' École nationale Supérieure d'art de la Réunion et LERKA, La Réunion / Fr
- 2015** *Mouvement vers l'inconnu*, exposition du collectif Dans la norme, Paris / Fr
Menticol, el estudio, Cartagène des Indes / Col

Résidences

- 2021** La Station, Aubervilliers / Fr
Ovni, Nice / Fr
- 2020** Dans le sens de Barge, Normandie - Ile-de-France / Fr
Finis terrae, OAO, bateau de Nicolas Floc'h, Ouessant / Fr
Moly-Sabata, partenariat avec le GAC Annonay, Isère / Fr
- 2019** La Générale, avec le collectif Périphérie, Paris / Fr
La Pause, désert d'Agafay / Ma
Mains d'Œuvres, St Ouen / Fr
- 2018** Château du Pin, partenariat Galerie/ Espace d'art contemporain du théâtre de Privas, Ardèche / Fr
- 2017** Cité des arts de la Réunion, Fr // Résidence Instagram sur la plateforme curatoriale Heiwata
Résidence à Salazie, île de la Réunion / Fr
Villa Belleville, collaboration avec Julia Borderie pour le projet Points-basculé, Paris / Fr
- 2016** Lerka, collaboration avec Julia Borderie pour le projet Points-basculé, île de la Réunion / Fr
- 2015** Espacio Intermitente, Cartagena / Co

Bourses

- 2020** Aide individuelle à la création, DRAC Auvergne Rhône-Alpes
- 2017** DACOI
Aide individuelle à la création, DRAC Auvergne Rhône-Alpes

Publications / Presse

- Marie de la Fresnaye, Fomo - Vox, 16 mai 2021
- Leïa Fouquet, Artaïs N°26, avril 2021
- Joël Riff, Chronique curiosité 2020, semaine 31, juillet 2020
- Marie Gayet, « - 1°/293 m », Artaïs, août 2020
- Pauline Lisowski, «De l'eau comme fil conducteur traversant l'espace d'exposition», Point contemporain, avril 2019
- Antenne «Points-Basculé», radio R22 Tout-Monde depuis 2018
- *Emission En Pleines Formes* de la radio universitaire Radio Campus, à l'occasion de *Artday*, EHES, Paris, 20 décembre 2017
- Marine Dusigne «Duo d'expo», article papier dans le Journal de l'île de La Réunion, 31 août 2017

JULIA BORDERIE

07 68 95 28 48 julia.borderie@gmail.com www.juliaborderie.com

Formation

2012-2015 : Université du Québec à Montréal, Maîtrise en art visuel et médiatique - félicitations

2011 : Université de Concordia, MFA studio Art

2008-2011 : Ecole Nationale Supérieure Arts Paris-Cergy - DNAP félicitations du Jury

Expositions - évènements

2021 *Tripple dribble*, Nuit blanche, Centre d'art Camille Lambert, Juvisy / Fr

2020 *Comme des anneaux de magicien*, Course d'obstacles, Les ateliers Medicis, Clichy Montfermeil / Fr
La table des collègues, Vitrine Scope, Semapa, Paris / Fr

2019 *Are we not drawn onward to new era*, 70 bis, Paris / Fr

Solaris, Les Saturnales part 2, 70 Bis, Paris / Fr

Week-end performance, galerie Jean Collet, Mac val, Jeune création, Vitry-sur-Seine / Fr

Tripple Dribble, Pauline Perplexe, Arcueil / Fr

Feel in bones, atelier Valérie Gautier, Belle-île-en Mer / Fr

2018 *Tripple Dribble*, galerie Fernand Léger, galerie Jean-Collet, Ivry-sur-Seine, Vitry-sur-Seine / Fr

2017 *Vestige*, Art Sequana, Le Hall, Rouen / Fr

Spouting Fresh Worries, Viennes / Aut

2016 *Is To_day*, Cité des arts de Paris, Paris / Fr

Flac, Le Hall, Rouen / Fr

2015 *Just do it*, Place publique, Fonderie Darling, Montréal / Ca

FID (international drawing competition for young artist), École nationale supérieure de Tourcoing / Fr

25x25x25, Capilla Del Arte, Publa, Mexico / Mex

2014 *Traduction//Translation*, Espace Projet, commissaire Catherine Barnabé, Montréal / Ca

5 ème biennale du dessin du Mont Saint- Hilaire / Ca

Ici est ailleurs, Bloom, duo avec Lara Vallance, commissaire Caroline Andrieux, Montréal / Ca

Festival International d'Art Vidéo de Casablanca / Ma

Même l'imprévu est Quantifiable, Château de la Roche Guyon, Val d' Oise / Fr

Collision 10, Parisian Laundry, Commissaire Jeanie Riddle, Montréal / Ca

La société des formes, CDEX, Montréal / Ca

2013 *Encan*, CDEX, Montréal / Ca

Plug-In, Château de la Roche Guyon, Val d'oïse / Fr

Global Club, Annexe d'Oboro, Montréal / Ca

«*Quelque chose en commun...*», Galerie Leonard et Bina-Ellen, Montréal / Ca

2012 Nuit blanche, Ivry-Sur-Seine / Fr

2011 *The fat moment*, la pédagogie, Collaboration avec Franck Leibovici. La Vitrine, Paris / Fr

[sã] but and Chorwagen, Laboratoires d'Aubervilliers / Fr

PLug in, Abbaye de Maubuisson, Val d'Oise / Fr

Résidences

2021 PACTE, La maréchalerie, Versailles / Fr

La Fabrique du regard, Mon journal du monde, Le Bal / Fr

Orange Rouge, collège Beau Soleil, Chelles / Fr

2020 Création en cours, Les ateliers Medicis, Groupe scolaire Niki de Saint Phalle, Saint-Denis / Fr

La Fabrique du regard, Culture(s) de demain, résidence en milieu scolaire, Le Bal / Fr

Galerie Fernand Léger, Ivry-sur-Seine / Fr

Bourses

2017 Jury des réalisations particulières du Val de Marne pour le projet Tripple Dribble

Publications

How to play Tripple Dribble, Mark Pezinger Books

ELOÏSE LE GALLO

06 32 26 77 66 le-gallo.eloise@wanadoo.fr www.eloiselegallo.com

Esc B4, At 241

189 rue ordener

75018 Paris

Formation

2016 : Formation professionnelle «céramique» pour artistes, Ecole d'Art du Beauvaisis

2014-2015 : Résidence diplômante d'Artiste Intervenant en Milieu Scolaire (AIMS)

2013 : DNSEP - ENSBA, Paris, Ateliers Marie-José Burki et Patrice Alexandre

2012 : School of the Museum of Fine Arts, Boston, USA

2011 : DNAP - ENSBA, Paris, Atelier Marie-José Burki

Expositions - évènements

2019 *Autres multiples*, La Vitrine, Limoges / Fr

KinesthésieO, Centre jean Hardouin, Montgeron / Fr

Projection de *Topologies*, W dans le cadre du festival Côté Court, Pantin / Fr

Conférence «HCW», W, Pantin / Fr

Solaris, Les Saturnales part 2, 70 Bis, Paris / Fr

2018 *Less is more*, exposition collective, galerie du Crous, Paris / Fr

KinesthésieO, performance et évènement, prix K-droz pour l'art contemporain, Paris / Fr

The sky - Considérations mystiques et apostasiques, projection-concert, Supersonic, Paris / Fr

2016 *Autour d'une même terre*, Le Quadrilatère, Beauvais / Fr

100Dessins, Espace des arts sans frontières, Paris / Fr

2015 *Poesoyrak bisart bisart*, édition 2015 AIMS, Galerie du Crous de Paris / Fr

Comment sortir d'une boucle en se roulant dedans ?, Espace 1789, St Ouen / Fr

Résidences

2014-2015 - Résidence AIMS, St Ouen

2012 - 2014 - Projet *Kimbotó* : cycle de trois résidences avec le collectif Degré 7 et des sculpteurs sur bois guyanais – sculpture monumentale/tambour, gamme de jeux en bois, Mana, Guyane française

2011 - *Les voyages de la Terre* : travail de sculpture avec les potières amérindiennes khalin'a de Mana, Guyane

Publications / Presse

- *Horace Clifford Westermann : si l'homme était une idée!*, Eloïse Le Gallo, Cahiers du Musée National d'Art Moderne, Hiver 2019/2020.

- *HC. Westermann, une mécanique de l'idée*, Eloïse Le Gallo, Art Press n°463, Février 2019

- *Impressions des recoins* (dessins), *Regard*, Revue culturelle transuniversitaire - Dérivation autour d'une image N°1, Les éditions de Minuit, 2015

- Journal de 20h, Guyane Première, 16 septembre 2014

- Emission «Métachronique» de la radio «Trensmission» du 31 mars 2014 :

<http://www.trensmissions.ens.fr/metachronique-31-mars-2014-2/>

- *Jardins Extraordinaires*, catalogue d'exposition, préface de Nicolas Bourriaud, Ed. Beaux-Arts de Paris, Novembre 2013